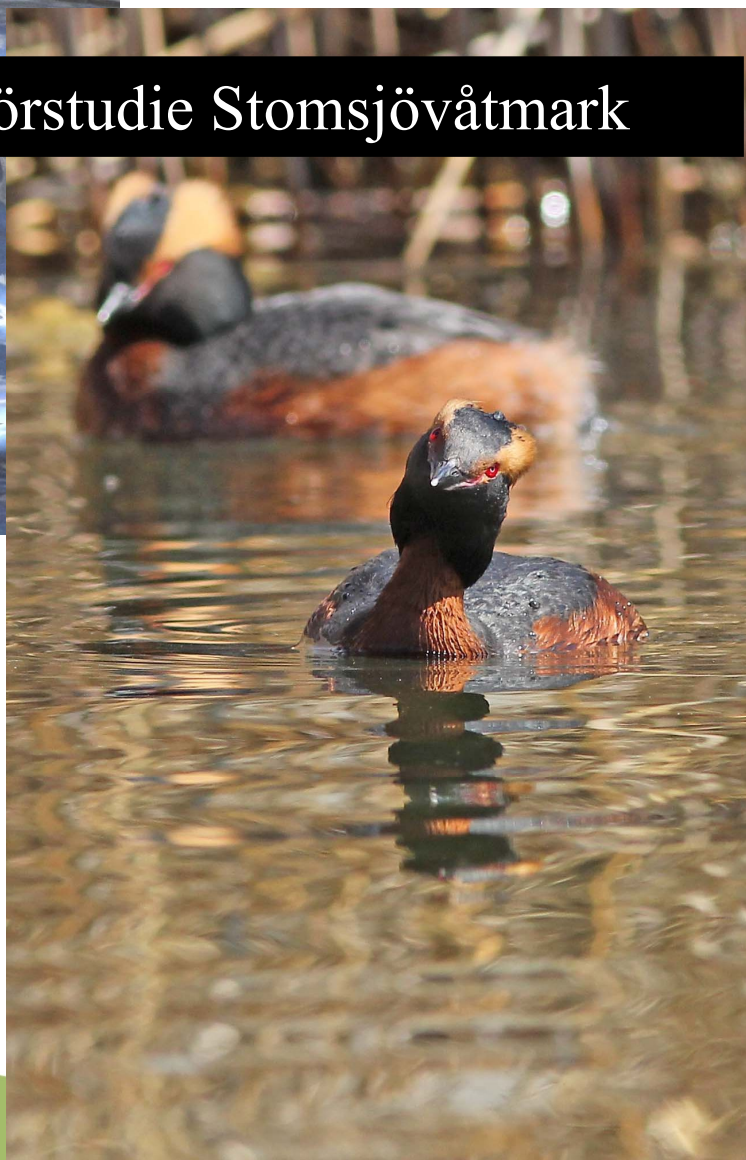




Förstudie Stomsjövåtmark



Fritidsavdelningen 2019

Innehållsförteckning

Bakgrund	3
Förutsättningarna för Stomsjö våtmark.....	4
Uppdrags beskrivning till Wetlands international	5
Platsgivna förutsättningar	5
Våtmarkens funktion och värden	7
Översiktlig teknisk beskrivning	8
Anläggningsdetaljer för att förstärka biologisk mångfald	9
Anläggningsdetaljer för att förstärka den publika tillgängligheten	10
Framtida Skötsel	10
Nödvändiga förarbeten.....	10
Personligt omdöme och rekommendationer	11
Översiktlig preliminär kostnadsuppskattning enligt kategorier	11
Kompletterande bilder	12
Friluftsliv.....	14
Underlag	14
Sörsjöleden.....	14
Anslutning Vallerstad	14
Anslutningsstråk mot centralorten.....	14
Våtmarks leden.....	14
Tossebergsstigen	15
Södra slingan	15
Rundvandring	15
Grillplatser	15
Hund och hästbadplats	15
Fågelfakta	16
Stomsjö gård.....	16
Klättring.....	17
Fiske	17
Fiskebrygga.....	17
Angöring till området och parkering.....	17
Konflikt mellan olika nyttjandegrupper	17
Sammanvägning av inhämtad kunskap.....	17
Bilaga Karta över infrastruktur för friluftsliv	18

Bakgrund

Inom ramen för Värnamo kommuns skogsförvaltning finns ambitionen att öka arealen våtmark. Detta då primärt som ett led i att förbättra förutsättningarna för biologisk mångfald. Samtidigt finns en ambition inom Fritidsförvaltningen att öka förutsättningen för innevånarna att ha tillgång till en lockande och tillrättalagd närmatur. Detta då med målet att de som bor i en ort i Värnamo kommun skall tillbringa förhållandevis mycket tid i densamma. Kommunen ser då vinster i snabb mental återhämtning samt rörelse som leder till ökat välmående och hälsa.

Vi har identifierat att ett område mellan Sörsjö och Stomsjö gård som lämpligt för att skapa en stor våtmark. Området ligger samtidigt inom cykel och promenadavstånd från centralorten. Vidare finns i områdets närhet drygt 250 kolonistugor som är organiserade i tre föreningar, Sörsjö ridanläggning samt en brukshundklubb. Vi ser att den möjliga våtmarken skulle kunna bli en del i det tillrättaläggande för friluftsliv som det finns potential för i området. Därför har vi utrett förutsättningarna för detta i samråd med nämnda föreningar.

Den våtmark som vi utreder kommer sannolikt att skapa goda förutsättningar för ett ökat fågelliv i området. För att få det belyst har vi haft dialog med Värnamo Fågelklubb.



Den delen av förstudien som behandlar friluftsliv har genomförts av Keith Johansson och Joakim Norgren Värnamo kommun.

Gällande förutsättningarna för Sörsjö våtmark har vi samarbetat med Wetland international AB. Den som utfört den delen av förstudien är Peter Feuerbach.

Förutsättningarna för Stomsjö våtmark

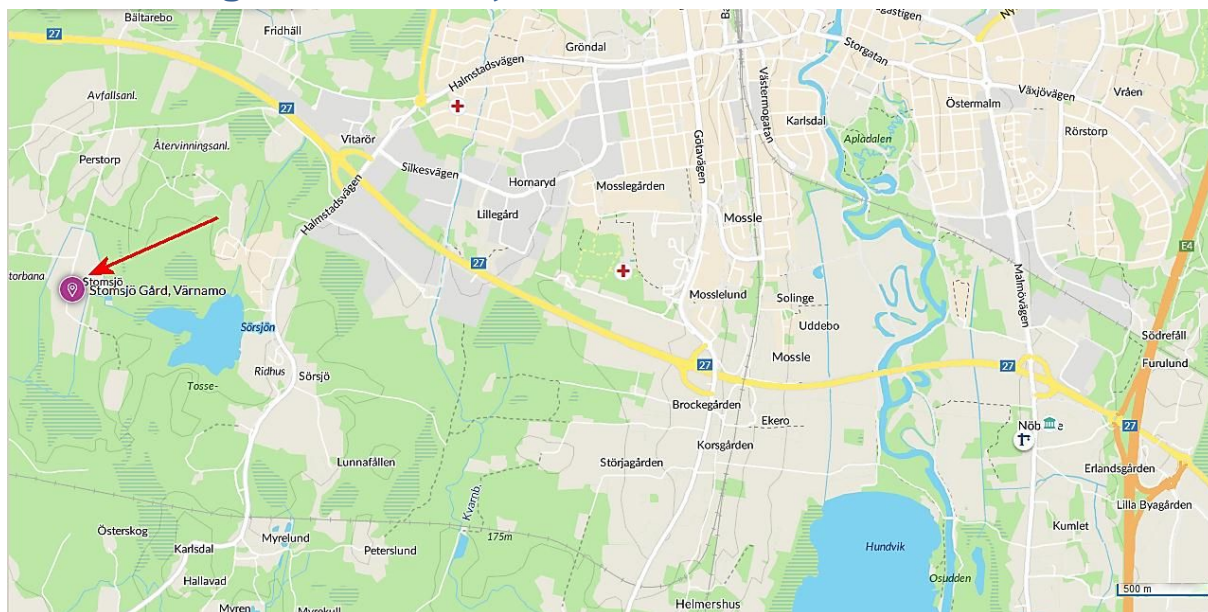


Bild 1. Orienteringskarta med röd pil som markerar projektområdet.



Bild 2. Vinterbild över de mest centrala områdena för den blivande våtmarken.

Uppdrags beskrivning till Wetlands international

Wetlands International AB har av Värnamo Kommun fått i uppdrag att ta fram en förstudie angående anläggning av en våtmark i Stomsjö. I uppdraget har ingått att sammanställa de viktigaste tekniska projekteringsdetaljer samt en ungefärlig kostnadsuppskattning för genomförandet.

Förstudien ska vara underlag för att söka ekonomiskt stöd för genomförandet och ligga till grund för en senare detaljprojektering.

Markägaren Värnamo Kommun önskar utveckla fastigheten Stomsjö som tidigare varit ett jordbruk till att skapa värdefulla miljöer för biologisk mångfald. De nyskapade miljöerna ska också bli tillgängliga för besök och rekreation. Området ligger ca 2 km från Värnamos utkanter och har bra vägförbindelse fram till jordbrukets gamla ekonomibyggnader, som idag delvis hyrs ut till hästverksamhet.

Området för den planerade våtmarken samt området utmed tillrinningen från Sörsjön har besökts och utförligt inventerats tillsammans med Joakim Norgren, Värnamo Kommun i december 2018. Några särskilda naturvärden inom det planerade våtmarksområdet har inte observerats.

Som underlag för förstudien har dessutom offentligt tillgängligt kartmaterial använts (bild 4-6) samt en scannad höjdkarta som tillhandahållits av Värnamo kommun.

Platsgivna förutsättningar

Området där den nya våtmarken ska ligga är en gammal betesmark med höga tuvor och vecketåg i de centrala delarna (bild 3). I ytterkanten växer buskar och träd börjar etablera sig. En mindre del av våtmarksområdet, mindre än ett ha, berör låglänt i huvudsak ordinär granskog, som behöver avverkas. Tillrinningsområdet bedöms vara knappt 200 ha (bild 4).



Bild 3. Panoramabild över våtmarksområdets centrala del nedanför ekonomibyggnaderna.

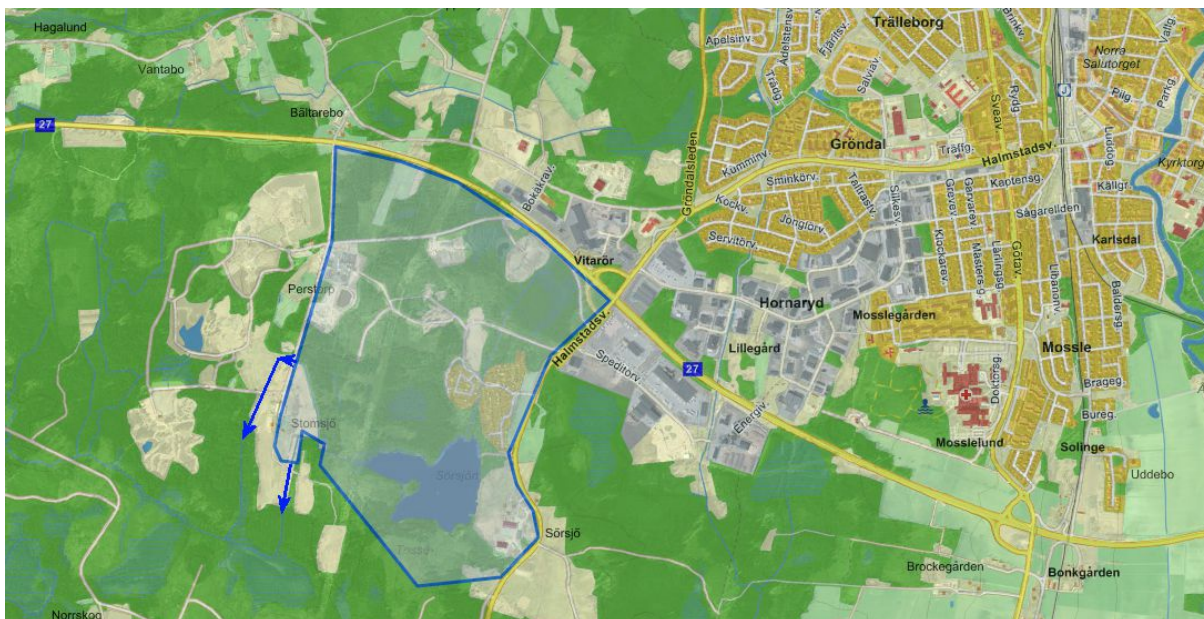


Bild 4. Ungefärligt tillrinningsområde för planerad våtmark (blå linje) samt utloppen markerade med blå pilar.

Mer än halva tillrinningen sker från områdena i öster via utloppet från Sörsjön, vars vattennivå bedöms ligga ca 1 meter högre än genomsnittsnivån inom aktuellt våtmarksområde. Detta ger en tillräcklig nivåskillnad för att kunna dämna över det låglänta våtmarksområdet utan att Sörsjöns vattennivå och dess utlopp påverkas.

Det finns 2 utlopp idag: Det ursprungliga och större utloppet korsar tillfartsvägen norr om gården genom en 400 mm betongkulvert. Söder om gården har det anlagts ett reservutlopp som vid höga flöden hjälper till att avvattna området (se 2 utloppspilar bild 4).

Markerna som kommer att ingå i våtmarksanläggningen utgörs nästan till hundra procent av moränjordar täckta av ett tunt lager torv (bild 5). Där massor för fördämningar behöver grävas ut bör det därför på plats finnas lämpliga morän- och torvblandningar att tillgå.

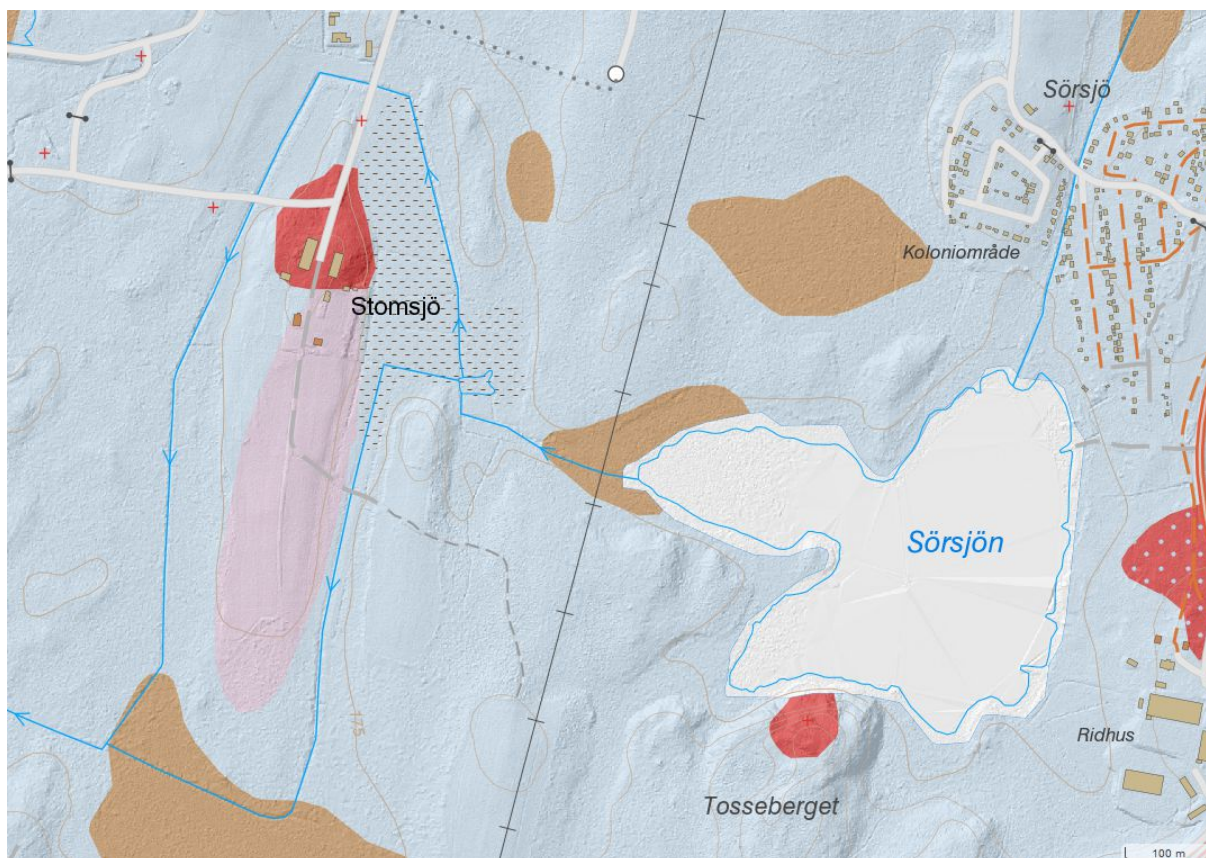


Bild 5. Området öster om Stomsjö gård utgörs av morän i alven (ljusblå bakgrundsfärg) täckt med ett relativt tunt skikt av torv (streckade bruna vågräta linjer).

Våtmarkens funktion och värden

Möjligheten att dämna området är mycket gynnsam ur biologisk synvinkel då den blivande våtmarkens botten inte behöver grävas ut för att uppnå tillräckligt vattendjup. När istället matjorden behöver grävas ökar risken för ursköljning av näringsämnen den första tiden efter påfyllnad. Detta kan undvikas här. Där området längs strandlinjen kan lämnas ogrävt skyddas stränderna dessutom från etablering av kaveldun och andra högväxande övervattenväxter.

Den blivande våtmarkens funktion kommer i första hand att berika områdets biologiska mångfald. Där ska särskilt nämnas fåglar, då det är känt att stora vattenytor attraherar fler arter och individer än motsvarande yta fördelat på ett antal mindre dammar. Även groddjur som grodor, paddor och salamandrar kommer att gynnas, då det finns intressanta skogsområden i närområdet, som för dessa arter är livsmiljö under större delen av året samt under övervintringsperioden.

Våtmarken kommer att kunna bidra till utjämning av vattenflödena och därmed med fördel magasinera en del vatten under torra perioder samt fördröja stora utflöden under kraftiga nederbördshändelser, dvs minska risken för översvämningar nedströms.

Våtmarkens reningseffekt bedöms bli inte allt för stor då det är relativt lite jordbruksmark inom tillrinningsområdet. Norr om våtmarksområdet finns dock en återvinningsstation och ett mindre industriområde, som någon gång i framtiden skulle kunna få sin avrinning kopplade till våtmarksområdet. Detta är i dagsläget enbart en framtida option och ingår ej att lösa inom ramen för uppdraget/projektet.

För friluftslivet kan en våtmark av denna storlek bli extremt värdefull, då det kan förväntas bli fina observationsmöjligheter av fågellivet. Närheten till staden och tillgängligheten via bra vägar ger utmärkta förutsättningar för enskilda besökare kan komma ut till våtmarksanläggningen med bil, cykel eller till fots. Skolklasser kommer att kunna anordna cykelutflykter med utbildningsmål till området. Redan idag används vägen längs den planerade våtmarken för ridning.

Översiktlig teknisk beskrivning (bild 6 nedan)

Grundprincipen för konstruktionen är att våtmarken däms upp utmed områdets nuvarande två utlopp. Massorna till vallbyggnationen tas från moränområdena i omedelbar närhet, dock om möjligt inte från områden som kommer att utgöra våtmarkens botten, då denna jord till allra största del bör kvarstå som ogrävd f d betesmark. När schaktmassorna tas från något högre nivåer kan det samtidigt skapas grunda groddammar som huvudsakligen fylls med regnvatten.

Marknivån utmed våtmarksområdet ligger ungefär vid 172,5 möh i genomsnitt. Högsta vattennivån bör hamna kring 173,3 möh med hänsyn tagen till att den uppströms liggande Sörsjön inte får påverkas. Den föreslagna nivån för högsta vattenlinjen behöver verifieras genom en nivåavvägning. Dessutom skall utloppsnivån anpassas till att nivålägga vattenytan så att den totala vattenytan inte överstiger 5 ha storlek, vilket är den övre gränsen för att projektet ska kunna genomföras utan miljödömd.

Vallarna blir mellan 1,2 och 1,8 meter höga och byggs med breda platta krön, som möjliggör kostnadseffektiv slaghackning. Den norra vallen blir ca 1,2-1,6 meter hög och 240 meter lång. Den södra blir något högre, 1,8 meter och 60 meter lång. Totalt uppskattas behovet av schaktmassor till vallbyggnationer uppgå till ca 6000 m³. Massorna ska inte tas från rena torvområden, utan från på högre höjd anslutande moränjord eller tunn torvjord blandad med morän i alven under torven. Mycket stenrikt material bör undvikas, större block bortsorteras.

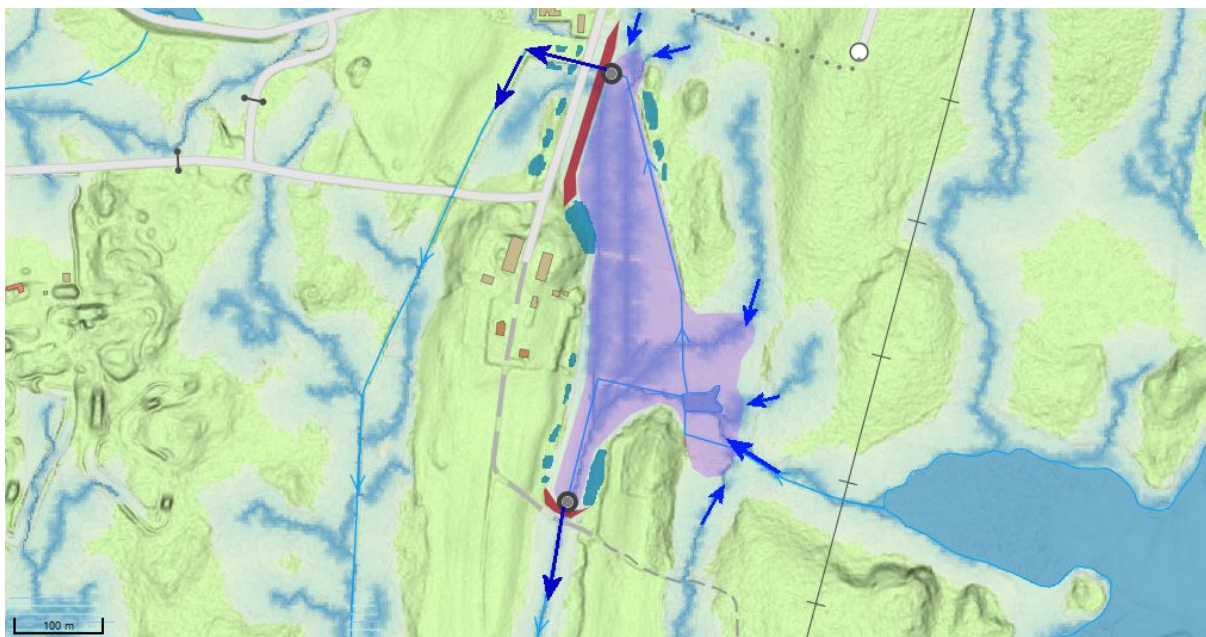


Bild 6. Principskiss med in- och utlopp (blå pilar), utloppsbrunnar (svarta ringar) ungefärlig utbredning (lila fält), samt vallar (bruna fält) och utgrävningsplatser (turkosa fält).

Inloppen utgörs av nuvarande tillrinning från flera håll som inte kommer att ändras. Även utloppen behålls på sina nuvarande platser och med samma funktionalitet som fallet är nu, dvs huvudflödet går ut via norra utloppet mot väster och vid höglöden aktiveras även det södra utloppet mot söder. Nivåerna regleras via enkla driftsäkra nivåbrunnar (Halländsk nivåbrunn) som kompletteras med vägtrummor som kan brädda vatten vid extra höga flöden.

Anläggningsdetaljer för att förstärka biologisk mångfald

Den viktigaste anläggningsdetaljen är att skona den blivande dammbotten från utgrävning, vilket ger en flygande start för utveckling av mängder av insekter som i sin tur kan bli underlag för ett särskilt rikt fågelliv.

Schaktmassorna till vallbyggnation tas strategisk från platser något högre upp och groparna utformas och specialanpassas till att bli smådammar lämpliga för grodor och salamandrar men som även kan nyttjas av en del andfåglar.

Ris och stubbar samt större fränsorterade stenar ska läggas i stora högar för att skapa livs- och övervintringsmiljöer för insekter och groddjur.

I samband med byggstart, när alla nivåer och detaljutformningen är fastställda bör man hålla ett öga på ev låglänta strandområden, som senare kan bli lämpliga att beta. Ett strandbete utmed vissa avsnitt skulle ytterligare höja våtmarkens attraktionskraft på främst vadarfåglar.

Anläggningsdetaljer för att förstärka den publika tillgängligheten

Det kan förväntas bli ett mycket intensivt fågelliv redan andra året efter färdigställandet. Det är allmänt känt och vedertaget att stora våtmarker på flera hektar kan utveckla ett betydligt större fågelliv än motsvarande vattenyta fördelat på ett antal mindre våtmarker. Även möjligheterna för fågelskådning utan att störa fågellivet ökar kraftigt, då ev uppskrämda fåglar kan lyfta och landa inom samma (stora) vattensystem istället för att behöva lämna för en annan våtmark längre bort.

Det rekommenderas att använda en del av schaktmassorna för att på två strategiska platser anlägga utsiktsplattformar. Oftast räcker det med 3-4 meters höjd och en topp yta på ca 50-100 m², för att skapa bekväma platser för skådning. På många platser i Sverige har lokala föreningar tagit initiativ till att i egen regi uppföra gömslen och väderskydd uppe på denna typ av utsiktsplattformar. På baksidan kan en jordramp anläggas så att även handikappade och äldre kan utnyttja anläggningen. Det avråds från att uppföra fågeltorn, då dessa har flera nackdelar, t ex funktionskontroll och underhållsmålning. Dessutom exkluderar fågeltorn både våra allra minsta, äldsta och handikappade.

Det är viktigt att det från början anvisas och reserveras utrymme för rikligt med parkeringsplatser. Gården har goda förutsättningar för att i framtiden utvecklas till en mötesplats med olika naturrelaterade arrangemang. Då är det bra att redan i detta skede ta höjd i planeringsarbetet för en sådan utveckling. Inom ramen för detta projekt bör initialt platser för ett 20-tal bilar skapas.

Framtida Skötsel

Anläggningen utformas så att utloppen och vallarna blir relativt enkla att sköta. Detta innebär att vallarna kan slås av de första åren 2 gånger per år och därefter en gång årligen. Nivåbrunnarna behöver kontrolleras på sin funktion ett par tre gånger per år och i samband med det kan det bli aktuellt med regleringsåtgärder, vilket innebär insättning eller utdragning av regleringsrör. Nivåregleringen behöver genomföras för att dels hålla våtmarken fri från fisk (låg vattennivå) samt för att underlätta skötselarbetet utmed vallarnas slänter. På hösten behöver vattennivån vara hög, så som i naturliga våtmarker, för att dränka vissa växter, vilket ger störningar som senare leder till nytt liv, fler växtarter och högre mångfald. En enkel skötselansvisning bör ingå i en mer detaljerad projekteringshandling senare.

Nödvändiga förarbeten

Området behöver nivåavvägas inklusive vattennivån vid utloppet av Sörsjön. Det blivande våtmarksområdet kan mätas in representativt på ett 20 tal punkter. Därefter kan de slutliga nivåerna för vallhöjder och utlopp fastställas. En del skog behöver avverkas i förväg. Tyvärr löper en luftledning för el utmed tillfartsvägen till gården längs med vägens östra sida, d v s i direkt anslutning till våtmarksområdet. Ledningen ligger relativt lågt och kan hindra

anläggningsarbetena då det ska ske grävning på andra sidan vägen och transporter med utgrävd jord behöver korsa under ledningen. Men ledningen utgör också ett mycket stort hot mot korsande fåglar som vid dålig sikt kan fastna i trådarna och detta sker i så fall exponerad för besökare utmed tillfartsvägen. Kostnaden för ovan nämnda förarbeten är inte upptagna i nedan upprättad budget för anläggningsarbetena .

Personligt omdöme och rekommendationer

Anläggningen kommer att bli en våtmarkspark med en riktigt stor vattenspegel omgiven av en mängd mindre dammar. Den biologiska mångfalden kommer med all sannolikhet att utvecklas mycket snabbt och ligga i topp av vad som kan uppnås med anläggningar av denna storlek. Grävarbetet blir inte oöverstigligt dyrt och anläggningen blir mycket kostnadseffektiv, dvs mycket vattenyta och mycket mångfald i förhållande till priset. Anläggningen kan dessutom räkna in stora värden i form av många besökare som kommer att besöka området i studie- eller rekreationssyfte. Infrastrukturen för projektet i form av tillfartsvägar finns redan och en ny parkering samt 2 utsiktsplatser ingår i projektplanen.

Projektet är ett av de 5 mest värdefulla förslagen till att anlägga en ny våtmark, som undertecknat har bistått med under 25 års våtmarksarbete.

Upprättande av en mer detaljerad projektplan samt detaljerad mängdförteckning lämpad att använda för upphandling är kvar att genomföra. Därefter kan en anmälan om vattenverksamhet inlämnas till Länsstyrelsen. Inför byggstart rekommenderas att anlita en kunnig våtmarksexpert för att följa och styra anläggningsarbetena vilket ska säkerställa att detaljutformningen och ev. anpassningar till platsens förutsättningar kan ske på det mest lämpliga sättet.

Översiktlig preliminär kostnadsuppskattning enligt kategorier

	kr
Projektledning Värnamo kommun	40 000
Kommunikation, intressentförankring	35 000
Detaljprojektering inkl mängdförteckning	30 000
Schaktarbeten inkl transporter	540 000
Brunnar och bräddningsrör inkl arbete	50 000
Parkering, 800 m ² och 2 utsiktsplattformar, material och arbete	110 000

Byggledning kvalitetsansvarig	35 000
Summa	840 000

Kompletterande bilder



Vy mot norr där den 250 m långa dammvallen kommer att löpa på den högra sidan av vägen.



Utsikt från den tänkta observationspunkten



Ekonomibyggnaden som skulle kunna tjäna som observationspunkt i den borte delen.



Plats för en tänkt parkering vid Stomsjö gård.

Friluftsliv

Underlag

Vi har genomfört dialog med flera aktörer i nära anslutning till området.

Värnamo brukshundklubb med Karin Falk ordf, Lars Ljungqvist. + 2.

Värnamo-bygdens Ryttarförening med Bodil Lilja, ordf. Kurs Sjöberg, Helena Gustavsson, Susanne Elmtoft, Jessica Bublies. Göran Tellner, +2

Värnamo fågelklubb med Kent Öhrn, Pelle +1.

Värnamo koloniföreningar Sörsjö med Gorica Markovic ordf i en förening. Johan Malm +1.

Det framgår när vi talar med ovanstående att de i stort sett har en samsyn på vad området bör innehålla och hur det skall utvecklas. Därutöver finns några föreningsspecifika tillägg.

Inventerare och projektledare har därutöver genomfört åtskilliga fältbesök i området.

Det finns två aktörer ytterligare med vilka vi skall föra dialog, innan vi har ett komplett underlag för att kunna utveckla en infrastruktur för friluftsliv. Det är jakträttsinnehavaren och arrendatorn på Stomsjö gård.

Sörsjöleden

Den gamla gångstig som en gång i tiden fanns runt Sörsjön (arbetsnamn Sörsjöleden) bör återskapas. Om detta genomförs så byggs ett smalt grusstråk som skall fungera för såväl ridning, cykling och promenad. Sträckan runt sjön är ca 2200 m.

Sörsjöleden skall anläggas med fyra anslutningar. (se Bilaga Karta infrastruktur för friluftsliv Sörsjö/Stomsjövävåttmark)

1. Mellan brukshundsklubbens träningsplan och ridklubbens hagmark skapas ett nytt stråk (Ridning, cykel, promenad). 360 m.
2. Strax söder om koloniområdet, här skapas även ett antal parkeringsplatser. 110 m.
3. Via promenad stråk genom ädellövskogen och över Tosseberget (cykel, promenad). 600 m.
4. Från Stomsjö gård. 90 m ny sträckning nyanläggning, 330 m förbättring av befintlig väg.

Anslutningarna som skall tåla ridning motsvarar en sträcka av 560 m, promenad/cykelstråk 600 m förbättring av befintlig väg 330 m.

En bro krävs vid Sörsjöns utlopp med ett spann på ca 6 m.

Anslutning Vallerstad

Från Vallerstad går det idag en gammal traktor väg som bör förstärkas och påföras en grustopp. Den kommer då att fungera som ett stråk för framför allt ryttare. Sträckan på kommunal mark är 250 m.

Anläggandet förutsätter samråd och accept från den stiftelse som äger Vallerstad. Skulle accept finnas bör ytterligare 100 m förstärkas på motsvarande sätt på grannfastigheten.

Anslutningsstråk mot centralorten

Från räddningstjänstens övningsområde och österut förbättras en stig på 300 m. Detta fulländar då ett stråk som redan finns och som då blir fin promenad och cykelanslutning till centralorten. Sträckan som måste åtgärdas är ca 300 m.

Våtmarks leden

Från den nyss nämnda vägsträckan som skall förbättras, finns förutsättningar att ansluta ett promenadstråk som kommer att följa den tilltänkta våtmarkens östra sida. Det korsar tillflödet från Sörsjö som leder in till våtmarken för att sedan ansluta till stråket runt Sörsjön, alternativt ansluta till ett stråk som går 400 m söder om Sörsjön (Södra slingan). Passagen över tillflödet kräver en bro med

ett spann om ca 4 m. När Våtmarks leden möter anslutningen mellan Stomsjö gård och Sörsjöleden så kan man välja att fortsätta rakt fram och ta den Södra slingan för att i en båge ansluta till befintliga gångstråk söder om brukshundklubben. Alternativt väljer man att gå runt Sörsjö våtmark åt väster eller tar åt öster och följer leden utefter Sörsjön.

Tossebergsstigen

I skogen söder om Sörsjön respektive väster om brukshundklubben finns ett ädellövshägn som kommer att avvecklas inom kort. Här kommer den nya skogen att erbjuda fin miljö med de för området ovanliga träden ek, lind och bok. Denna miljö skall tas till vara genom att ett vandringstråk anläggs genom ädellövskogen upp på Tosseberget för att sedan ansluta till vandringstråket runt Sörsjön. Tosseberget har förutsättningar att bli en trevlig utsiktspunkt med fasta bänkar med utsikt över sjön och en grillplats. Denna stig blir smal och inte hårdgjord för att tåla ridning. Terrängen är delvis så brant att den är svår att rida i. Denna stig blir ca 600 m lång.

Södra slingan

Denna slinga skall kunna nyttjas av både ridande, cyklister och den som promenerar. Den följer till hälften (800 m) redan existerande skogsbilvägar, resten av sträckan följer en befintlig enklare stig som förstärks (700 m).

Rundvandring

Vi har i anslutning till Värnamo centralort ett magert utbud av tillrättalagda rundvandringar i oexploaterad natur. Området runt Sörsjö och Stomsjövåtmark har genom den utbyggnad som förstudien pekar på potential att skapa flera trevliga och upplevelserika sådana rundvandringar. Tar man det yttre varvet får man en promenad på ca 5 km. Väljer vi att gå runt våtmarken så blir den promenaden 1,6 km. Vill vi gå runt Sörsjön blir den promenaden 2,2 km.

Angöringsplatser till området

Grillplatser

Vi föreslår att det skapas 5 grillplatser.

1. I anslutning till angöringsplats syd koloniområdet. Grillplatsen anläggs med distansering till koloniområdet så att den upplevs tillgänglig även för den som inte är medlem i koloniföreningarna.
2. Häst & hundbadplatsen mellan brukshundklubben och ridanläggningen. Även denna kommer av allmänheten att upplevas som tillgänglig då den inte ligger i direkt anslutning till någon av anläggningarna.
3. Stomsjö gård med utsikt över dammen
4. Tosseberget
5. Udden i västra delen av Sörsjön.



Värnamo kommuns grillkoncept

Hund och hästbadplats

Både hund och hästföreningen önskar få en iordningställd enkel badplats med grill. Det föreslås av oss en gemensam plats iordningställs och att den placeras i anslutning till udden som ligger ca 100 m

söder om Sjöbanan (den stora paddocken). Där finns en rest av hagmark som kan tas till vara och utvecklas.

Fågelfakta

Fågelklubbens bedömning är att våtmarken bör förses med tre öar med svagt sluttande slänter detta skulle förbättra möjligheterna för häckning. Man anser inte att ett fågeltorn skall anläggas i likhet med vad Peter Feuerbach rekommenderar. Det är bättre att satsa på fågelskådning med utgångspunkt från den höjdsträckning som finns väster om och centralt placerad i förhållande till den tänkta våtmarken, Stomsjö gård.

Klubben ser det som positivt om betesdjur kan berätta strandpartierna väster om den tänkta våtmarken.

Man föreslår att träd som kan användas av predatorer som utkikspunkt skall avverkas. Fågelklubben föreslår ett vattendjup av 0,6-2 m. Man vill inte att dammen ska hålla fisk. Det är allmänt känt att födokonkurrens från fisk kraftigt försämrar förutsättningen för att fåglar också skall finna gott om föda i våtmarken.

De arter som klubben förväntar sig etableras är Rörehöna, Snatteand, och smådopping. Av rödlistade arter så kommer följande att gynnas. Stare, Sävspurv, Ängsplärka, Brunand Årta

Stomsjö gård.

Den stora ekonomi byggnaden på Stomsjö gård arrenderas av personer med hästintresse. Här pågår en intensiv hästverksamhet. I inledande mycket korta dialog vi hittills har haft så är de positiva att det kommer att röra sig fler personer i området, i synnerhet då de grupper som kommer att lockas av den tänkta utbyggnaden av infrastruktur för friluftsliv som planeras. Ingen bor längre på gården. Boningshusen är kvar men under avveckling. På gården finns en ekonomibygnad som skulle kunna förfinas och enkelt användas som



observationsplats genom att gluggar skapas i väggen. På så sätt kan man observera fågellivet inifrån byggnaden och även gå ut och in i den samma utan att fåglarna ser den som skådar. Byggnaden är 30 m lång, den har ett plåttak och en gedigen stomme. Vi föreslår att den norra delen som också då ges överblick mot dammens nordliga del tas i anspråk för en observationspunkt. Kanske skall besökaren stå på ett podium på insidan som på sätt lyfter betraktaren till takfoten för att på så sätt få en bättre överblick. Står man på marknivå skymmer till viss del marken framför den kommande vattenytan. Detta utrymme skulle vidare kunna erhålla ett par fönsterytor för att släppa in mer dagsljus. I dag är det ganska skumt inne i byggnaden och den är inte elektrifierad. Nyttjanderättigheten kopplat till den ekonomibygnaden har inte kontrollerats i förstudien men dagens nyttjande gav inga indikationer på att den är del i någons verksamhet. Fågelklubben signalerade vid dialogen att de skulle kunna bidra med en arbetsinsats för att realisera denna idé. Vidare diskussioner behöver föras med både arrendator och det jaktlag som också disponerar byggnader i anslutning till nämnda ekonomibygnad.

Klättring

På Tosseberget har tidigare funnits en klättringsmöjlighet som idag inte längre finns. Kan vi finna en förening/personer som är intresserade av detta så finns potential att återskapa den möjligheten.

Fiske

Fisket i Sörsjön disponeras i sin helhet av kommunen som är ensam markägare. Så vitt författarna känner är inte fiskerätten upplåten till någon. Det förekommer fiske och är då med andra ord att betrakta som tjuvfiske. Det finns vad vi känner till ingen fiskeförening som skulle vilja ta hand om fiskerätten i sjön och förvalta den. Vi föreslår att fisket i sjön släpps fritt för fiske med sportfiskeredskap och att åtgärder vidtas för att underlätta fisket i sjön.

Fiskebrygga

För att underlätta för besökaren föreslår vi att det skapas ett par fiskeplatser med flytbryggor. Dessa kommer sannolik även att nyttja av den som inte fiskar.

Angöring till området och parkering

Området angörs med bil på två platser. Dels strax utanför koloniområdet där 10-15 parkeringsplatser iordningställs. Vid Stomsjö gård där ca 15 parkeringsplatser skapas. Vid dessa platser bör en informationsskylt med karta sättas upp.

Konflikt mellan olika nyttjandegrupper

Det finns i ett upplägg som det som beskrivs en uppenbar risk att de olika nyttjande grupperna störs av varandra. Hästen blir rädd för en cyklist. Den som promenerar tycker att underlaget blir förstört av ryttare och gillar inte att trampa i hästskit. Fågelskådaren blir irriterad över att den ovane står och flaxar med armarna och stör just den exklusiva arten man spanat in.

Vi förutser att vissa av de stigar som anläggs kommer att uppfattas som ojämna för den som går med barnvagn, eller rollator. Hur väl vi lyckas med underlaget är beroende på dels om just den stigen/leden skall nyttjas av hästar samt hur pass blöt mark vi skall passera. Det är i denna förstudien för tidigt att slå fast hur pass tillgängligt respektive rörelsestråk kan bli för den som har ett funktionshinder.

Vi kan genom den dialog vi haft, konstatera att grupperna har en stor ambition att bidra med både goda idéer, drift och hyfs för att få till en god samexistens. Samtliga grupper ser ju så klart en enorm potential i det som föreslås, för det egna hobbyutövandet. Det är huvudmannens (kommunen) ansvar att i en klok förvaltning av detta rekreatiomsområde att fortsätta dialogen och vidta åtgärder så väl fysiska, som de man löser i en dialog.

Sammanvägning av inhämtad kunskap

Vi kan med säkerhet räkna med att fisk ganska omgående etablerar sig i våtmarken. Det är inte önskvärt då det då sker en stor näringskonkurrens med fåglarna samt försvårar föryngring av amfibier. Det innebär att våtmarken måste kunna tömmas till största delen för att regelbundet kunna decimera beståndet. Fågelklubben önskar samtidigt djup på ner mot 2 m.

Det framkommer att det vore bra om öar kan etableras om de åstadkoms med hjälp av schaktning så kommer djupare partier att skapas som inte kan tömmas på fisk när det är nödvändigt. Kanske kan dessa öar skapas genom att vi fyller med massor från omgivningen och på så sätt slipper schakta. Samma problematik får vi om vi schaktar för vallarna vilket är de mest kostnadseffektiva. Det som Feuerbach föreslår är att 6000 m³ massor tas på annan plats i området och skapar andra vattensamlingar. Det är mycket tveksamt om det rymms inom den kostnadsberäkning som gjorts. Samtidigt skapar som sagt sådan schaktning i dammen de djupa partier som vi inte önskar för att kunna decimera fisk. Projektledarens bedömning är att vi kommer att bygga dammvallarna med hjälp av massor som tas i anslutning till den samma. Kanske kan vi ta massorna på utsidan av vallen vilket skulle vara lite okonventionellt. Detta får slås fast i en kommande detaljprojektering.

Nivå avvägningen som föreslås i den delen som behandlar våtmarkens förutsättningar kan lösas med de laserscanningar som finns över området. De ligger med en korrekthet med ± 1 dm vilket mycket väl täcker våra behov.

Luftledningen som löper in i till Stomsjö gård löper precis där den 250 m långa dammvallen skall etableras. Det förefaller som logiskt att vi i samförstånd med Värnamo energi markförlägger den kabeln i samband med att vi bygger dammen. Dialog med Värnamo kommer att inledas under byggfasen som förhoppningsvis följer på denna förstudie.

Bilaga Karta över infrastruktur för friluftsliv